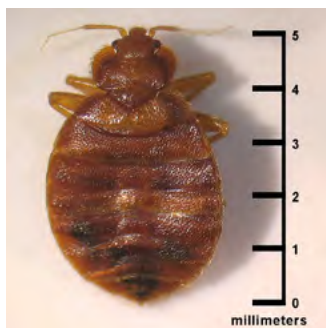




NATIONAL CENTER ON
Early Childhood Health and Wellness

CHINCHES: CONTROLAR EL FACTOR DE COMEZÓN



La mera idea de chinches probablemente le provoque comezón. Sin embargo, eso es todo lo que las chinches provocan. Las chinches no transmiten enfermedades. Cualquiera puede experimentar una infestación. No discriminan en función de barrios o ingresos. Las chinches se encuentran en muchos lugares: en casas, escuelas, refugios, hoteles, salas de cine y en tiendas de alquiler de muebles.

De acuerdo con los [Centros para Control y Prevención de Enfermedades](#), las chinches, un problema a nivel mundial, están resurgiendo. El resurgimiento ha causado pérdida de propiedad, puede ser costoso y es inconveniente. Su programa puede crear un enfoque informado por la ciencia para ayudar a las familias y al personal con la identificación o infestación de chinches. Las familias que viven con una infestación necesitan apoyo constante. Deshacerse de las chinches lleva tiempo, paciencia y recursos.

Las preguntas sobre las chinches en entornos de educación temprana son comunes. El personal del programa pregunta sobre los criterios de exclusión, métodos de erradicación y políticas de visitas al hogar. La mejor manera para prevenir las chinches es realizar inspecciones regulares para identificar chinches, picaduras y signos de infestación. Luego, actúe rápidamente si advierte signos de chinches. Entender las chinches ayudará a informar políticas, procedimientos y esfuerzos educativos del programa.

CÓMO IDENTIFICAR UNA CHINCHE

Las chinches pueden ser difíciles de distinguir de otros insectos. La chinche es visible para el ojo humano. Es un insecto pequeño, plano, de color marrón rojizo y sin alas aproximadamente del tamaño de una semilla de manzana. Después de que se alimentan, parecen más oscuras y redondas. El departamento de salud local o el servicio cooperativo de extensión podrá ayudarlo a identificar su insecto.



Normas de desempeño relacionados del Programa Head Start

- [1302.41](#)
- [1302.42\(c\)\(2\)](#)
- [1302.47\(a\)&\(b\)\(1\)\(ii\)](#)
- [1302.101\(a\)\(1\)&\(2\)](#)

Busque signos de una infestación de chinches. Las chinches son difíciles de encontrar porque son activas durante la noche. Es importante que busque en escondites comunes. Las chinches se esconden en grietas, costuras y el desorden cerca de las áreas donde los seres humanos duermen o descansan o donde se guardan los bienes personales. Verifique en:

- marcos de camas, cunas y catres
- colchones
- almohadas
- grietas en el piso
- enchufes eléctricos
- alfombras
- armarios
- cubículos
- asientos de vehículos
- asientos de autobuses escolares
- debajo y detrás de muebles tapizados



Una infestación significa que las chinches viven, se reproducen y se alimentan en el entorno.

Se produce una introducción cuando una chinche ingresa a un área libre de chinches a través de la ropa, pertenencias o zapatos desde un área infestada. Una chinche que se introduce a una nueva área puede iniciar una infestación.



QUÉ HACEN LOS PROGRAMAS

Establecer políticas claras: Los programas involucran a su Comité Asesor de los Servicios de Salud, a las familias, el personal, a compañías de control de plagas y otras partes interesadas para crear políticas, procedimientos del programa e identificar recursos para el personal y las familias.

Considere estas preguntas cuando desarrolla su política contra las chinches:

- ¿Cómo identificará a los insectos?
- ¿En qué momento tomará medidas su centro si encuentra una chinche?
- ¿Cuál será la medida? Considere:
 - Inspección y monitoreo
 - Limpieza intensiva
 - Artículos de lavandería que se pueden colocar en secadoras
 - Aislamiento y contención de las pertenencias
- ¿Cómo notificará a las familias?
- ¿Quién contactará a un servicio de control de plagas cuando las chinches sean un problema? Considere:
 - Usar un control de plagas integrado
 - Asegurar el tratamiento menos tóxico
 - ¿Cuál es su política si el problema continúa afectando a personas o lugares?

Durante la infestación, a las chinches les gusta agruparse. Puede notar sus huevos, cascarones (piel transparente con forma de chinche que el insecto desprende cuando crece) e incluso excremento o manchas de sangre.

Una investigación profunda del ambiente puede no detectar ningún signo de infestación. Esto no significa que no se han introducido chinches a su entorno. La chinche que vio pudo haber sido transportada al espacio. Las chinches son excelentes “autostopistas”; viajan de un lugar al otro en las pertenencias. Las chinches pueden trepar zapatos, bolsos, mochilas, carteras, ropa de capa, ropa para ingresar a un nuevo entorno. Las costuras de las mochilas, zapatos o la ropa son escondites comunes.





Las chinches no se contagian a las personas. No son un signo de que las personas son sucias. Necesitan alimentarse de las personas y se pueden esconder en las pertenencias o en la ropa para poder propagarse a otros en entornos de cuidado grupal. Se arrastran a la velocidad de una mariquita.

- healthychildren.org

- ¿Cómo compartirá la información sobre las chinches antes y después de que se conviertan en un problema? Considere:
 - Usar folletos o reuniones
 - Mantener comunicación y relaciones positivas
 - Mantener los recursos comunitarios fácilmente disponibles
 - Capacitar al personal a reconocer una chinche

Apoye a las familias que viven con chinches: Una infestación de chinches es un enorme problema para las familias. Deshacerse de las chinches requiere atención persistente y es costoso. Trabaje con las familias para idear una estrategia para que continúen enviando a sus hijos al programa, puedan controlar las chinches en el hogar y mantengan a las chinches lejos del aula. Con regularidad, eduque a las familias sobre la prevención y el tratamiento de chinches.

Las familias necesitan apoyo especial cuando dependen de un trabajo conjunto con refugios, agencias o propietarios para eliminar las chinches. Las leyes de propietarios varían en todo el país; conozca las leyes en su comunidad.

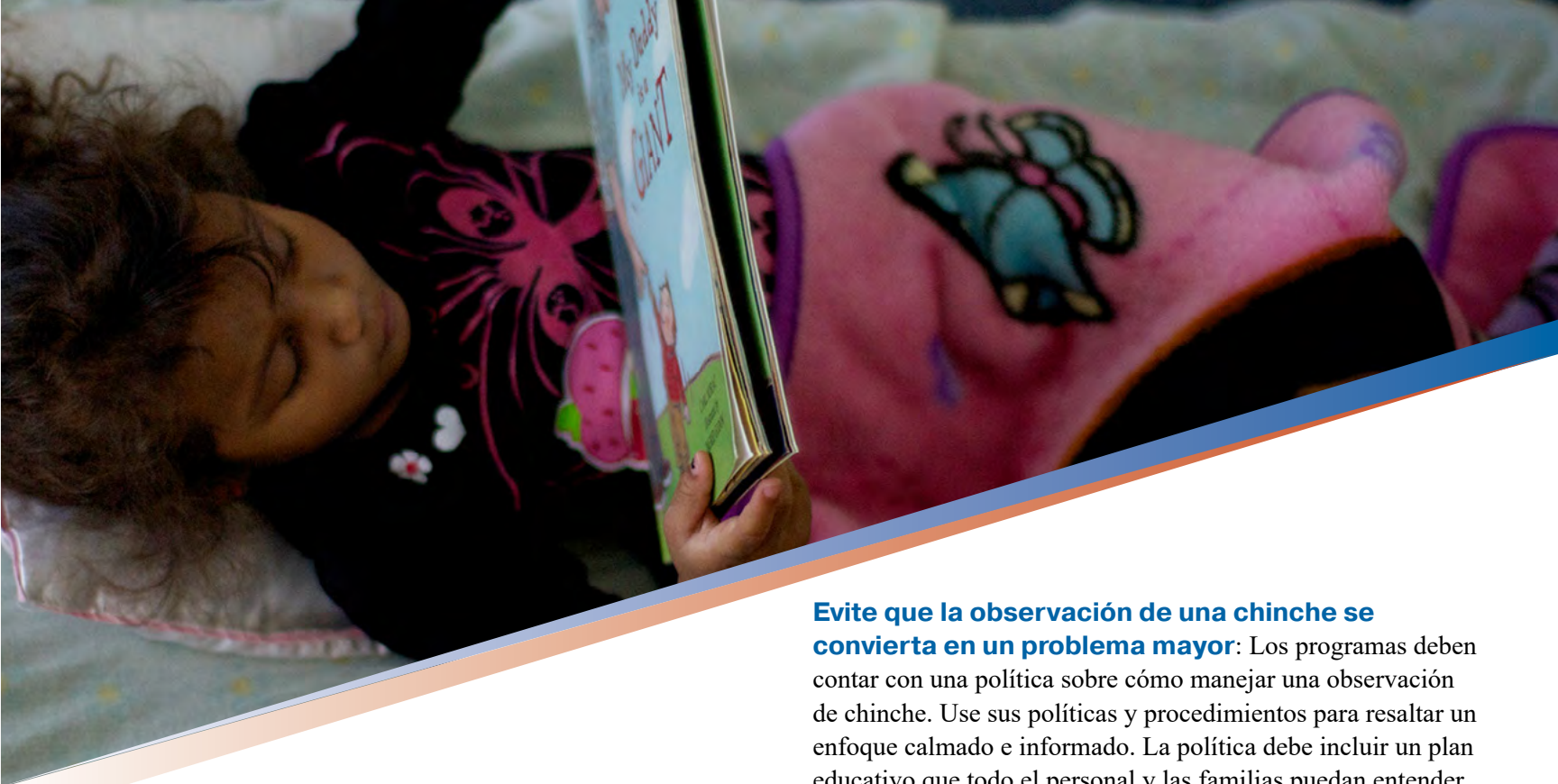
Practique mantenimiento de rutina del programa: Los programas ya llevan a cabo muchas tareas para mejorar sus posibilidades de evitar una infestación de chinches.

Implementar procedimientos de limpieza regular y mantener las pertenencias individuales por separado ayuda a prevenir que una introducción de chinche se convierta en una infestación. Inspeccionar las áreas para dormir y reducir el desorden puede ayudarlo a identificar un problema temprano. Haga que el aula sea un lugar difícil para que vivan las chinches.

Consejos para los visitantes de hogares

- Lleve únicamente lo que necesita al entorno. Deje carteras, bolsos, abrigos, etc. en el vehículo cerrado.
- No apoye las pertenencias en el piso o en muebles tapizados.
- Elija muebles sin almohadas o tapicería si es posible.
- Seleccione juguetes y materiales que puedan tolerar el calor. Los juguetes se deben guardar en bolsas después de la visita. Luego coloque en el lavavajillas o en el secarropas en alto durante al menos 30 minutos.





Realice verificaciones diarias de salud: Capacite al personal para que sepa cómo identificar picaduras de chinches cuando observan a cada niño. El primer indicio de chinches puede ser la observación de una picadura o que un niño se rasca. Las picaduras de chinches son difíciles de diferenciar de otras picaduras. En general, las picaduras son pequeñas protuberancias rojas en la superficie de la piel.

A veces, hay múltiples picaduras en una línea o grupo. Observe si hay cambios en la piel como sarpullido, hinchazón, protuberancias o enrojecimiento. Una marca roja por una picadura puede no aparecer hasta varios días después de la picadura. Algunas personas desarrollan grave inflamación e hinchazón a causa de la picadura, mientras que otras no presentan ninguna reacción.

Si nota picaduras, siga el procedimiento del programa y busque otros signos de chinches en las pertenencias del niño y en el aula. Hable con las familias, los visitantes de hogares o con trabajadores de servicios para la familia para tratar de determinar la fuente. Es posible que las picaduras no se hayan originado en el hogar. Es posible que hayan provenido de una visita a un lugar infestado como un hotel, el hogar de un familiar o vecino.

Evite que la observación de una chinche se convierta en un problema mayor: Los programas deben contar con una política sobre cómo manejar una observación de chinche. Use sus políticas y procedimientos para resaltar un enfoque calmado e informado. La política debe incluir un plan educativo que todo el personal y las familias puedan entender.

Visitar un hogar infestado: Los visitantes de hogares tal vez deban ingresar a hogares infestados. No querrán llevar “autostopistas” a otros hogares, sus vehículos o sus propias casas. Cambie y lave la ropa en el lavarropas después de una visita a un entorno que se sabe está infestado. Consulte “Consejos para los visitantes de hogares” y los “10 consejos principales sobre chinches para las familias” para obtener otras ideas. Los visitantes de hogares pueden ayudar a las familias a controlar las chinches si trabajan con personal de la salud, personal de servicios para la familia y socios comunitarios.

Niños que viven en hogares infestados: No entre en pánico si un niño introduce chinches. Los niños no necesitan ser excluidos y no deben ser estigmatizados. Cuento con una forma para detener a las chinches. Esto puede implicar guardar las pertenencias en una bolsa de plástico o proporcionar una segunda muda de ropa. Las chinches en la ropa o en las mochilas se pueden matar fácilmente si se secan en un secarropas con la configuración más alta durante 30 minutos.

Control de plagas integrado: El [control de plagas integrado \(IPM\)](#) no es un solo método de control de plagas, sino una cantidad de estrategias químicas y no químicas. El IPM utiliza información actualizada sobre los ciclos de vida de las plagas y cómo y dónde prosperan. Esta información, combinada con los métodos de control de plagas adecuados, se utiliza para controlar las plagas con el menor daño para las personas, las propiedades y el medio ambiente.



Mito: Las chinches viven en lugares sucios.

Realidad: Las chinches no se sienten atraídas por la suciedad y la mugre; se sienten atraídas por el calor, la sangre y el dióxido de carbono. Sin embargo, el desorden ofrece más lugares de escondite.

-EPA.gov

RECURSOS en ECLKC

- [¿Le molestan los insectos?](#)
[Use el Control de Plagas Integrado \(IPM\)](#)
- [Vaya a lo seguro:](#)
[Reduzca las posibilidades de envenenamiento por pesticidas de su hijo](#)
- [Servicios de saneamiento e higiene y su relación con la preparación escolar](#)

Otros recursos

- [Chinches](#)
- [Chinches y visitas a hogares](#)
- [Chinches: Deshágase de ellas y manténgalas lejos](#)
- [Picaduras de chinches](#)
- [Control de plagas en centros de cuidado infantil mediante el Control de Plagas Integrado \(IPM\): Módulo 7- Tratar las chinches en entornos de cuidado infantil](#)
- [Qué no hacer cuando tiene chinches](#)

Los 10 consejos principales para las familias

De la Agencia de Protección Ambiental de EE. UU. (EPA)

- No entre en pánico.
- Asegúrese de que realmente sean chinches, no pulgas, garrapatas u otros insectos.
- Piense en sus opciones de tratamiento, no busque de inmediato pulverizador de aerosol.
- Reduzca la cantidad de lugares de escondite, limpie el desorden.
- Lave y seque con secarropas sábanas y mantas de cama con frecuencia.
- La congelación hágalo usted mismo no siempre es un método confiable para el control de chinches.
- La temperatura alta puede matar a las chinches.
- No pase sus chinches a los demás.
- Reduzca las poblaciones para reducir las picaduras.
- Acuda a profesionales, si es necesario



NATIONAL CENTER ON
Early Childhood Health and Wellness

¡La preparación escolar comienza con la salud!

1-888-227-5125 • health@ecetta.info