

Cronología de la historia del pueblo mixteco, zapoteco y triqui: Pueblos indígenas de México



1500 a.C.

Los antepasados del pueblo mixteco migran desde el norte de México hasta al área donde actualmente se encuentra el estado mexicano de Oaxaca.



1000 a.C. – 200 d.C.

El pueblo mixteco es el grupo indígena dominante en el valle de Oaxaca. La ciudad de Tilantongo es el centro cultural, económico y gubernamental más importante.



700 d.C.

Monte Albán, la capital zapoteca, disminuyó en población e influencia. Por razones desconocidas, Monte Albán fue abandonada en gran parte en esta época. Hoy en día, esta antigua ciudad es un atractivo turístico.



1030 – 1063

Por única ocasión en la historia, el cacique mixteco llamado Ocho Venados Gara de Jaguar logró unir a la Mixteca Alta, la Mixteca de la Costa y la Mixteca Baja. La población mixteca constaba aproximadamente de 1.5 millones antes de que los “conquistadores españoles” (exploradores y soldados enviados por España para establecer nuevas colonias) llegaron a su patria.



1858 – 1872

El antiguo presidente mexicano, Benito Pablo Juárez García tenía orígenes zapotecos. Lideró la batalla contra la invasión francesa y eventualmente derrocó el segundo imperio mexicano. Benito Juárez es un héroe nacional y zapoteco, y se conmemora el día de su nacimiento el día 21 de marzo en toda la nación. Es conocido por la cita: “Entre los individuos, como entre las naciones, el respeto al derecho ajeno es la paz”.



1862

Porfirio Díaz, de ascendencia mixteca, fue uno de los generales durante la guerra contra los franceses, y se convirtió en héroe de la famosa batalla del 5 de mayo (que se ha convertido en día de fiesta bajo ese nombre) a causa del apoyo brindado por un batallón mixteco.

1876

Porfirio Díaz llegó a ser presidente de México cuando tomó poder durante un golpe de estado militar. Él y sus aliados gobernaron México con mano dura durante los años conocidos como “El Porfiriato”. La dictadura de Porfirio Díaz duró hasta el inicio de la revolución mexicana en 1910.



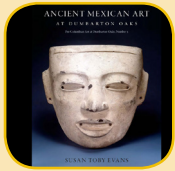
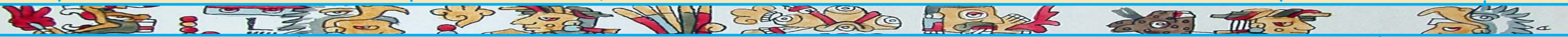
Las décadas de los 50 y 60

Los pueblos mixteco, zapoteco y triqui iniciaron una migración numerosa a Baja California, Sinaloa y la Ciudad de México en busca de trabajos agrícolas.



2015

En la actualidad, los indígenas del valle de Oaxaca participan mucho en mercados en todo el mundo, como profesionales, artesanos y trabajadores agrícolas en el norte de México y en los Estados Unidos, cultivando alimentos para personas en todo el mundo.



1000 a.C.

Los antepasados de los zapotecos migraron desde el norte de México hacia el área que ahora se conoce como el estado mexicano de Oaxaca. Después de su arribo, hubo conflicto entre los mixtecos y zapotecos por el poder político durante siglos.



500 a.C. – 200 d.C.

Los zapotecos comienzan a construir Monte Albán, el corazón de su vida política, económica y cultural. Monte Albán estuvo caracterizada por sus templos, plazas, edificios gubernamentales y una cancha de pelota. Los zapotecos además construyeron la ciudad de Mitla. Para el año 200 a. C. los zapotecos ya habían vencido a otros grupos indígenas y se habían convertido en el grupo dominante en el valle de Oaxaca. Los zapotecos alcanzaron un alto nivel de sofisticación en las artes, la escritura, la arquitectura y la ingeniería.



1000 d.C.

La cultura mixteca estaba creciendo en población e influencia en la región sureste de México. El pueblo mixteco se dio a conocer por sus trabajos con el metal, la cerámica fina y los códices –la manera de registrar la historia mixteca a través de imágenes y símbolos dibujados en pieles de venado.



1521 – 1527

La mayoría de las regiones mixtecas y zapotecas fueron conquistadas por los soldados españoles. El líder zapoteca, Cosijoeza, pidió a su gente que no peleasen en contra de los españoles, con la esperanza de que pudieran evitar una derrota como la que sufrieron los aztecas. Sin embargo, estos pueblos indígenas continuaron resistiéndose a la dominación española. Los zapotecos, por ejemplo, opusieron campañas de resistencia en 1550, 1560 y 1715.

Durante este tiempo, muchos indígenas se trasladaron a las montañas en busca de seguridad y para poder conservar su religión y sus tradiciones. Establecieron muchos pueblos pequeños, separados por las montañas escarpadas, lo que resultó en una variedad de dialectos indígenas y tradiciones. En la actualidad una tercera parte de los pueblos en el estado de Oaxaca son indígenas.



1932

El arqueólogo Alfonso Caso descubre la Tumba No. 7 en las ruinas de Monte Albán, revelando así muchos tesoros zapotecos y mixtecos. Alfonso Caso además ayudó a descifrar los códices mixtecos, los cuales revelan la historia del pueblo mixteco.

1980s

El pueblo triqui comenzó a establecer su unicidad como pueblo indígena. Los indígenas de la región sureste de México empezaron a migrar por temporadas a los Estados Unidos, desempeñando trabajo en la agricultura.

