



THE NATIONAL CENTER ON
Parent, Family, and
Community Engagement



**MEDICIÓN DE LO
IMPORTANTE:**

**LA UTILIZACIÓN DE
DATOS EN APOYO DEL
PROGRESO DE LA
FAMILIA**

PANORAMA GENERAL

Se preparó este documento de acuerdo con la subvención #90HC0003 para el Departamento de Salud y Servicios Humanos de los EE. UU., Administración para Niños y Familias, Oficina Nacional de Head Start de parte del Centro nacional para la participación de los padres, la familia y la comunidad.

MEDICIÓN DE LO IMPORTANTE:

La utilización de datos en apoyo del progreso de la familia

Panorama general

Introducción

Los programas de Head Start y Early Head Start (HS/EHS) tienen una larga historia de colaboración con las familias para lograr sus metas familiares y un cambio positivo duradero para los niños y las familias. A medida que los programas fortalecen un aprendizaje continuo y el mejoramiento en las operaciones diarias, el personal de HS/EHS trabaja estratégicamente para medir el progreso realizado hacia los resultados de la familia. Para sacar el mayor jugo posible a sus esfuerzos, el personal necesita saber cómo utilizar datos para contestar preguntas importantes, tales como:

“¿Cómo medimos el progreso de la familia en cuanto al logro de sus metas?”

“¿De qué manera nuestro programa marca la diferencia en la vida de los padres y de los niños?”

“¿Qué cambios pueden realizar los programas y las familias para apoyar el avance hacia los resultados de la familia?”

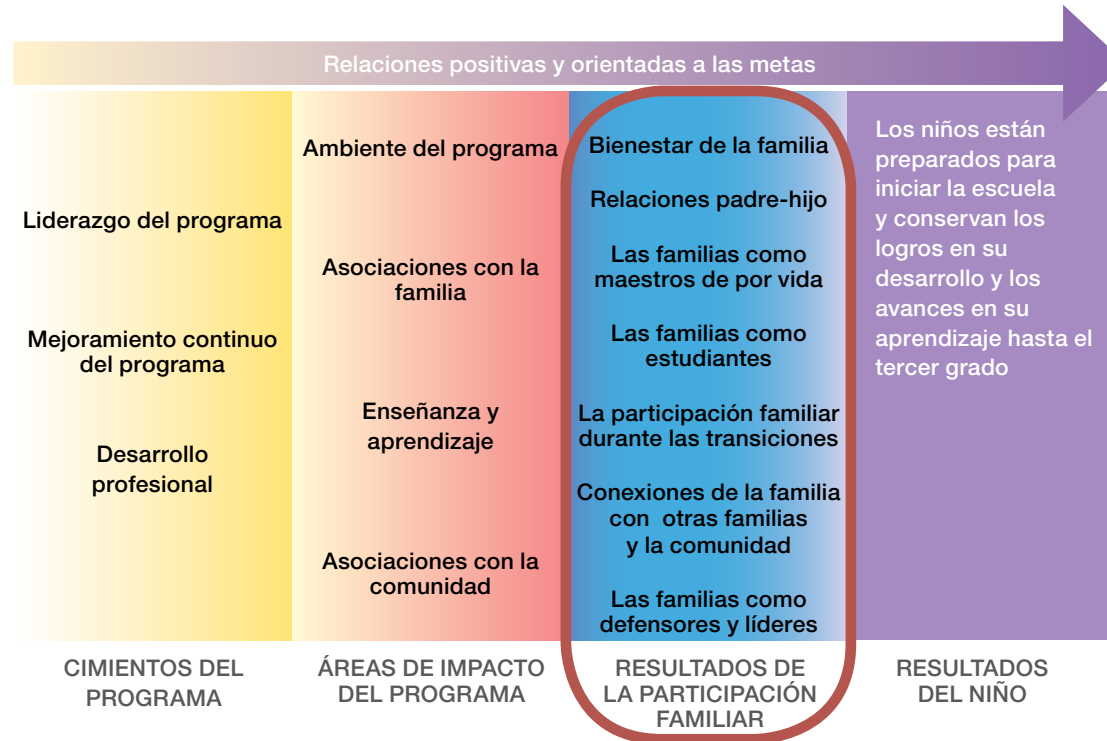
“¿Cómo podemos contar la historia de cómo nuestros esfuerzos están contribuyendo a mejores resultados para las familias?”

Al paso de los años, la Oficina Nacional de Head Start (OHS) y los centros nacionales han desarrollado muchos materiales útiles sobre la manera en que los programas pueden utilizar los datos recabados para basarse en ellos para la toma de decisiones (Vea “Referencias y recursos” al final de este documento). El Centro nacional sobre la participación de los padres, la familia y la comunidad (NCPFCE, por sus siglas en inglés) se complace en agregar este recurso, el primero de la serie denominada “*Medición de lo importante: La utilización de datos en apoyo del progreso de la familia*”.

Este recurso le ofrece un panorama general de la manera en que los programas HS/EHS pueden utilizar datos para obtener la participación de las familias y apoyar el progreso de cada una de ellas hacia el logro de los resultados de la familia contenidos en el Marco de la participación de los padres, la familia y la comunidad (PFCE), de la Oficina Nacional de Head Start (OHS). Específicamente, este recurso describe dos métodos útiles para el uso de datos relacionados con la familia. El primero es un conjunto de principios rectores — **“El enfoque de las cuatro erres”** (Responsable, Respetuoso, Relevante y Relacional). El segundo es un ciclo de actividades de datos — **“Las cuatro actividades para la gestión de datos”** (Preparar, Recabar, Analizar y compilar, Compartir y utilizar). Estos principios y actividades se basan en el conocimiento actual sobre la utilización de datos en un ciclo de aprendizaje y mejoramiento continuo (Centro nacional sobre la administración y las operaciones fiscales de los programas [NCPMFO por sus siglas en inglés], 2013a) a la vez que se enfocan en la medición del progreso de la familia en cuanto a la obtención de los siete resultados de la familia del Marco PFCE.

Las familias vienen a HS/EHS con una amplia variedad de perspectivas, experiencias y circunstancias. Dado que cada familia es distinta, el progreso en el logro de los siete resultados de la familia del Marco PFCE de OHS diferirá de familia a familia. Como resultado, los programas recaban y utilizan una variedad de datos relacionados con la familia. Los datos pueden relatar la historia de las familias, de una manera correcta o respetuosa — o no. Esta es la razón por la cual los programas necesitan principios rectores y métodos específicos para recabar, analizar, compartir y utilizar los datos con las familias que incluyan lo que tienen que decir y que respete sus perspectivas diversas.

OHS: Marco de la participación de los padres, la familia y la comunidad



El Marco PFCE muestra como las estrategias de la participación de la familia pueden ser sistémicas, integradas e integrales a lo largo de todos los servicios y sistemas, alineadas con las Normas de Desempeño del Programa Head Start (HSPS por sus siglas en inglés). Cada uno de los siete Cimientos del programa y Áreas de impacto pueden estar involucrados en un Marco PFCE que esté fundamentado en los datos para lograr los siete resultados de la familia. Por ejemplo, los datos relacionados con la familia pueden:

- ayudar al personal a entender mejor las perspectivas de las familias, sus intereses y necesidades (Asociaciones con la familia),
- apoyar al personal, identificando las áreas en las que pueden aumentar sus conocimientos, habilidades y acciones para la participación de la familia (Desarrollo profesional),
- proporcionar al personal información práctica sobre los niños y las familias para ayudarles a desarrollar estrategias de participación (Asociaciones con la familia y Enseñanza y aprendizaje),
- proporcionar información sobre las estrategias del programa que funcionen mejor para lograr avances hacia los resultados de la familia (Liderazgo del programa y Mejoramiento continuo),
- ofrecer información a las familias sobre ellos mismos, sus hijos, el programa y su comunidad, la cual pueden ellos utilizar para mejorar su bienestar y para preparar a sus hijos para la escuela (Mejoramiento continuo), y
- fomentar asociaciones con la comunidad que promuevan los resultados de la familia (Asociaciones con la comunidad y Mejoramiento continuo) (NCPFCE, 2013).

Creación de una cultura fundamentada en los datos

La creación de una cultura programática fundamentada en los datos no se da de la noche a la mañana. Se requiere el compromiso de utilizar los datos para mejorar los sistemas y servicios del programa. También requiere un enfoque planeado para medir los esfuerzos del programa y el progreso de los niños y las familias. En una cultura programática fundamentada en los datos, los líderes de HS/EHS le otorgan un valor muy alto al desarrollo profesional que promueve la curiosidad y el aprendizaje — de los éxitos así como de los fracasos. Los programas comparten los datos con el personal y con las familias de maneras que éstos sean entendibles y significativos. Cuando un programa está verdaderamente fundamentado en los datos, el personal y las familias encuentran que los datos son útiles para el trabajo que realizan entre ellos diariamente.

Para una mayor guía sobre cómo crear una cultura programática positiva, fundamentada en los datos, vea “Datos en Head Start y Early Head Start: Creación de una cultura que le dé acogida a los datos” (NCPMFO, 2013b) en:

<http://eclkc.ohs.acf.hhs.gov/hslc/tta-system/operations/center/data/data-guide.pdf>.



“Hemos encontrado que cuando reflexionamos en los datos, podemos participar en conversaciones más constructivas con las familias y el personal y podemos ser más innovadores en nuestro trabajo. Eso nos guía a sendas nuevas e inesperadas que marcan la diferencia para las familias y las encamina hacia el proceso evolutivo de la participación. Estamos avanzando hacia un punto en el que los datos son comprendidos y utilizados para optimizar la efectividad. Los datos nos están ayudando a posicionarnos en otro nivel de ejercicio profesional”.

Southwest Human Development -
Educare Phoenix, AZ

“Involucramos a las familias y al personal en conversaciones sobre los datos que tenemos para que podamos trabajar todos en conjunto en entender lo que estamos aprendiendo y cómo cambiar el rumbo”.

Clayton Early Learning - Educare
Denver, CO

“El enfoque de las cuatro erres” para apoyar el progreso de la familia: Responsable, Respetuoso, Relevante, y Relacional

“El enfoque de las cuatro erres” proporciona principios rectores para la toma de decisiones, la evaluación del progreso de los programas y la identificación de los cambios que pueden mejorar la efectividad de los programas, como parte de una cultura programática fundamentada en los datos. El personal puede utilizar estos principios cuando colabora con las familias, estableciendo las metas de las familias y evaluando el progreso obtenido hacia el logro de esas metas al paso del tiempo (p. ej., a través de la utilización continua de los acuerdos de asociación con la familia y un apoyo de seguimiento periódico).

Responsable: ¿Está usted usando los datos de manera responsable?

El utilizar los datos de una manera responsable quiere decir usar datos de alta calidad para guiar las decisiones del programa que apoyan el progreso de la familia y el crecimiento del personal. Los datos de alta calidad:

- ofrecen una perspectiva correcta del niño, la familia, el personal, el programa, y/o las fortalezas y los retos que enfrenta la comunidad,
- son usados oportunamente,
- son recabados de maneras que maximizan la información a la vez que minimizan el tiempo y el esfuerzo que las familias y el personal deben invertir en el proceso de su recopilación, e
- incluyen información sobre los usos apropiados y limitaciones de los datos que se tienen (Kisker et al., 2003; Centro de asistencia técnica de Head Start para migrantes y trabajadores de temporada, 2006).

Respetuoso: ¿Está usted usando los datos de manera respetuosa?

La utilización de los datos de manera respetuosa comienza con la completa valoración del personal de las creencias, valores y orígenes culturales de cada una de las familias, así como del deseo de los padres de ser los mejores padres que puedan llegar a ser. Los líderes del programa sirven de modelo de respeto hacia las creencias, valores, culturas y circunstancias de las familias y el personal (Centro nacional de recursos de Early Head Start [EHSNRC], 2000; Snow & Van Hemel, 2008) y crean oportunidades para que el personal y las familias aprendan cómo usar los datos en su trabajo conjunto.

Al priorizar las aportaciones de la familia, el personal puede usar el proceso de recopilación de datos para confirmar que los padres son los expertos en lo que respecta a sus hijos. Por ejemplo, se puede mostrar respeto hacia los padres al asegurarse de que todos los cuestionarios, grupos de enfoque y otros métodos de recopilación de datos están en el lenguaje con el que cada una de las familias se sienta más cómoda. Al pedir a las familias que den sus respuestas por escrito (p. ej., a las preguntas de las encuestas), los programas pueden ofrecer opciones tales como ayuda para leer y escribir o una entrevista oral como alternativa a una encuesta por escrito. Cuando se les ofrecen dichas opciones, las familias pueden decidir proporcionar información de maneras en las que se sientan más cómodas. A su vez, es más probable que la información que ellos proporcionen sea precisa y útil.

Otra manera de mostrar respeto es invitar a los miembros de la familia a compartir lo que piensan cuando se esté hablando sobre lo que muestran los datos. El personal con frecuencia descubre que las familias

Clayton Early Learning utiliza los datos sobre el progreso de los niños a un nivel ya compilado (resumido) para impulsar conversaciones periódicas con un grupo combinado de familias y miembros de la comunidad acerca de la preparación de los niños para el inicio de la escuela. Al participar en estas conversaciones, los padres se convierten en usuario cada vez más reflexivos y pueden abogar efectivamente por sus hijos.

“El personal de la escuela siempre se impresiona con las preguntas que formulan nuestros padres, la profundidad del conocimiento que tienen sobre sus hijos y su fuerte habilidad para abogar por sus hijos.”



entienden o sienten de diferentes maneras con respecto a la información que se comparte con ellos. Al igual que en otras situaciones, los miembros de la familia pueden sentirse confundidos, juzgados, mal entendidos o tratados mal cuando no se respetan sus perspectivas.

Relevante: ¿Está usted usando datos que son relevantes?

Utilizar datos que son relevantes significa recabar dichos datos utilizando herramientas o medidas que:

- respondan las preguntas específicas que se formulen,
- produzcan información que sea significativa para el trabajo diario entre las familias y el personal,
- sean confiables (que proporcionen información de la que se puede depender y que es consistente),
- sean válidas (que midan lo que se supone deben medir), y
- sean culturalmente apropiadas.

Los programas necesitarán ser flexibles en sus métodos de recopilación de datos a nivel individual, familiar, programático y de la comunidad de tal manera que los datos recabados tengan significado y valor para aquellos con quienes se comparte y utiliza (Caldwell et al., 1992; EHSNRC, 2000; Kisker et al., 2003; Centro de asistencia técnica de Head Start para migrantes y trabajadores de temporada, 2006). Hablar con otros programas y consultar a personas que tengan conocimientos y experiencia en la utilización de herramientas y medidas confiables, válidas y culturalmente relevantes con niños pequeños y sus familias puede ser útil para recabar e interpretar datos de maneras que sean relevantes para la población que conforma el programa.

Relacional: ¿Está usted usando los datos de una manera que esté basada en la relación?

Los programas pueden usar un enfoque hacia el uso de los datos basado en la relación, a través de un proceso mutuo de participación de las familias y de los colaboradores de la comunidad para formular preguntas, recabar información, analizar e interpretar la información recabada y decidir los próximos pasos a seguir. Como parte de este proceso, el personal del programa utiliza prácticas de participación de las familias en su trabajo de obtención de datos con las familias (p. ej., comunicación, flexibilidad, capacidad de respuesta, respeto, autoreflexión, atención a las fortalezas de la familia) (Meisels, 2000; Oficina de planeación, investigación y evaluación [OPRE], 2011). El forjar relaciones con y entre las familias es una prioridad máxima para los programas, y el proceso de datos puede reforzar ese esfuerzo. Por ejemplo, el personal puede alentar a los padres líderes para que ayuden a otros padres a conocer más sobre el uso de datos. Cuando se llevan a cabo de una manera responsable, respetuosa y relevante, las conversaciones que se tienen en base a los datos sobre el progreso de los niños y las familias harán que mejoren las relaciones existentes con las familias y los colaboradores de la comunidad. Estas conversaciones ayudan a todos a crear una comprensión compartida sobre qué es lo que está ocurriendo para los niños, las familias y el programa.

Se fomenta una cultura programática fundamentada en los datos cuando el personal se pregunta de forma continua si la información que el programa recaba, analiza y comparte es responsable, respetuosa, relevante y relacional. En una cultura programática fundamentada en los datos y a través de las actividades de gestión de datos, el personal y las familias pueden ver reveladas todas las fortalezas y los desafíos que enfrentan como oportunidades para un cambio positivo (NCPMFO, 2013b).



Las cuatro actividades para la gestión de datos con el objeto de apoyar el progreso de la familia hacia el logro de resultados positivos de la familia



En conjunto con “El enfoque de las cuatro erres”, los programas pueden utilizar “Las cuatro actividades para la gestión de datos” en un ciclo de aprendizaje y mejoramiento continuo para lograr avances en los resultados de la familia. La medición del progreso de la familia, del personal y del programa consiste en:

- 1) una preparación y planificación sistemática,
- 2) la recopilación de datos relacionados con la familia,
- 3) la compilación y el análisis de la información recabada, y
- 4) la compartición y utilización de los resultados (NCPMFO, 2013a).

Puede usar este ciclo de actividades para apoyar el progreso de los resultados de la familia de dos maneras. Primero, puede utilizar las actividades para ayudar al personal y a los padres a monitorear el progreso actual con respecto a las metas de la familia, a compartir la información entre unos y otros y a planear los pasos a seguir en el futuro. Segundo, puede usar este ciclo de actividades para mejorar las prácticas del programa sobre la participación de la familia y la comunidad, y lograr un cambio positivo duradero. Los beneficios de “Las cuatro actividades para la gestión de datos” se alcanzan al máximo cuando los programas HS/EHS formulan un plan por cada una de las actividades antes de empezar a recabar la información.

1. Prepare: Formule preguntas útiles

Establezca qué es lo que desea saber y por qué desea saberlo.

Trabaje en conjunto con el personal y las familias para identificar las preguntas que desea contestar en relación con la evaluación de los resultados de las familias del Marco PFCE. Muchas preguntas de evaluación útiles están vinculadas con la teoría del cambio que tiene el programa. La teoría del cambio es el mejor estimado sobre los pasos más efectivos que los programas, el personal, las familias y las comunidades pueden tomar para lograr avances en los resultados de los niños y las familias.

Diseñe preguntas que sean lo suficientemente específicas para obtener la información más relevante sobre las familias, los programas, el personal o los socios comunitarios.

Por ejemplo, si usted quiere saber si la familia goza de estabilidad económica, el formular una pregunta en términos generales (p. ej., “¿Cómo le va económicamente?”) quizás no le proporcionará información que sea lo suficientemente precisa. Por otro lado, una pregunta demasiado definida (p. ej., “¿Tiene empleo?”) pudiera resultar en una respuesta demasiado limitada (p. ej., “sí” o “no”). Las preguntas útiles inquieran el nivel exacto de información que usted necesita. En este caso, por ejemplo, una mejor alternativa pudiera ser pedirles a los padres que marquen en una escala de números la frecuencia con la que pueden cubrir sus gastos de vida diarios (p. ej., 1 = nunca, 3 = a veces, 5 = siempre). Las preguntas útiles se formulan en términos simples y claros, evitando un lenguaje complicado y preguntando una sola cosa a la vez. A continuación se proporcionan estrategias adicionales para el diseño de buenas preguntas.

Adapte las preguntas para que se adecúen a las necesidades de su programa.

Las preguntas pueden recabar conteos y puntajes o dar descripciones y explicaciones.

- Para reunir información cuantitativa (numérica o de conteo), utilice preguntas tales como “¿Cuántos meses ha recibido estampillas para comida?” o “En una escala de 1 a 5, indique qué tan bien cubren los ingresos que recibe sus gastos de comida, ropa, vivienda y gastos médicos”.
- Para recabar información cualitativa (explicativa o descriptiva), utilice preguntas tales como “¿Cuáles son las metas económicas de su familia en este momento?” o “¿Cuáles son los puntos fuertes de su hijo?”





El mejor método para recabar datos depende de la información que necesita como respuesta a sus preguntas.

- ¿Necesita usted información sobre los niños, los padres, las familias, el personal, el programa o los socios comunitarios?
- ¿Quién es la persona más apropiada para recabar información sobre esa persona, grupo, programa o comunidad?
- ¿Cuál herramienta o unidad de medición es la mejor para recabar la información que conteste a sus preguntas?
- ¿De qué manera su programa prepara al personal para recabar la información?

Algunas preguntas pueden solicitar información en general o bien, de alcance limitado.

- Las preguntas que recaban *información descriptiva* (que proporcionan descripciones) utilizan un enfoque abierto en el que no hay respuestas incorrectas y tampoco respuestas que se contesten con una sola palabra. Algunos ejemplos de dichos tipos de preguntas son: “¿Cuáles son las actividades favoritas de su hijo?” o “¿Cuáles son las metas que tiene usted para su hijo durante su permanencia en este programa?”
- Las preguntas que recaban *información discreta* (respuestas directas de sí o no, respuestas de opción múltiple o de una sola respuesta) se concentran en la recopilación de cierta información en particular, tal como “¿Cuántas horas de supervisión tiene usted al mes?” o “¿Con cuáles agencias de la comunidad tiene colaboración su programa?”

Cierto tipo de preguntas pueden solicitar información respecto de los esfuerzos o efectos del programa.

- Las preguntas sobre los *esfuerzos* del programa solicitan información sobre lo que el programa de hecho hace (p. ej., las actividades que el programa ha implementado con éxito). Por ejemplo, las preguntas sobre los esfuerzos relacionados con la serie de talleres de lectura para padres e hijos pudieran incluir: “¿Cuántos talleres se celebraron este año?” o “¿Cuántos padres participaron en estos talleres?” Las preguntas relativas a los esfuerzos realizados típicamente solicitan conteos o descripciones de los servicios ofrecidos.
- Las preguntas sobre los *efectos* del programa inquieran sobre los resultados — la manera en que un programa impacta el conocimiento, habilidades o comportamientos de los niños, familias, personal y miembros de la comunidad. Por ejemplo, una pregunta sobre el efecto de los talleres de lectura para padres-hijos es: “¿Tuvo el taller un impacto en el número de veces que los padres leen a sus hijos en casa?” Una manera de medir el efecto de los talleres de lectura padres-hijos sería preguntarles a los padres antes y después de la serie de talleres la frecuencia con que ellos les leen a sus hijos.

Diseñe y verifique las preguntas con los miembros del personal, las familias y los socios comunitarios.

La variedad de las experiencias, perspectivas y metas del personal, familias y los miembros de la comunidad pueden ayudarles a pensar en preguntas importantes que no han sido consideradas. El solicitar aportaciones de las familias y los socios comunitarios puede incrementar la participación en actividades de gestión de datos y llevar a un interés más amplio en los resultados. Las aportaciones provenientes de diferentes grupos pueden además garantizar que las preguntas que prepare usted sean responsables, respetuosas, relevantes y relacionales.

2. Recabe datos

Los programas HS/EHS ya recaban muchos tipos de datos.

Los programas recaban datos para establecer metas, tomar decisiones y para la planificación de los programas. Por ejemplo, los programas recaban datos sobre la familia y la comunidad en el proceso anual de autoevaluación y cuando se realiza la medición del progreso individual de las familias hacia sus metas. Los programas recaban datos para el Informe de Datos Actualizados del Programa (PIR, por sus siglas en inglés), para sus presentaciones para las juntas del Consejo de Políticas y para monitorear las metas y el progreso como parte del proceso de asociación con la familia. Los programas reúnen además información para detectar oportunidades de educación para el personal y los padres, para evaluar el progreso del programa, para hacer participar a los padres en conversaciones sobre el desarrollo infantil, y para reunirse con proveedores de servicios en la comunidad.

Existen diferentes métodos para recabar datos.

Usted está recabando datos cuando observa interacciones entre las familias, o entre el personal y los socios comunitarios, y cuando usted le pregunta a la gente lo que piensa. Además, está usted recabando datos cuando usa alguna de las pruebas de detección de problemas en el desarrollo para evaluar a un niño. En algunos casos, el personal o bien los evaluadores externos recaban datos utilizando herramientas estructuradas para evaluar a una persona, evento o entorno. Algunas clases de herramientas incluyen las siguientes:

- Las herramientas de autoinforme que piden a los individuos que den información sobre sí mismos y sus creencias, pensamientos y opiniones.
- Las herramientas de información de los padres y de información de los maestros que piden a los padres o maestros que proporcionen información sobre los niños, el personal, los padres, el programa o los socios comunitarios (p. ej., los padres o maestros informan acerca del comportamiento de los niños, el maestro informa sobre el ambiente del salón de clases).
- Las herramientas de observación son aquellas que requieren que alguien (con frecuencia el personal o los investigadores) observe cuidadosamente a los niños, al personal y a las familias, y que proporcione información sobre ellos (usando con frecuencia una lista de puntos específicos, o una escala de calificación o algún otro método sistemático).

Los datos primarios consisten en la información que los programas recaban directamente con un propósito específico. Los datos secundarios consisten en la información que fue recabada en el pasado con un fin distinto y luego fue utilizada para cubrir las necesidades actuales del programa (p. ej., la utilización de datos del Censo Nacional de los EE. UU., en una solicitud del programa de Head Start).

Los programas HS/EHS pueden usar diferentes tipos de datos para saber cuál es el progreso de una persona, familia, niño, programa o comunidad. Esta información puede venir de muchas maneras, tales como números, caracteres, imágenes o palabras. Dependiendo de qué es lo que su programa está tratando de comprender, los datos sobre los resultados de la familia pudieran incluir la información relacionada con:

- Los niños (p. ej., asistencia, habilidades, conductas)
- Los padres (p. ej., ingreso, salud mental, relaciones padre-hijo, participación en el gobierno del programa)
- El personal (p. ej., capacitación, educación, prácticas basadas en sus puntos fuertes)
- Las relaciones (p. ej., personal-personal, personal-padre, padre-hijo, personal-niño)
- Las visitas al salón de clases y a domicilio (p. ej., interacciones maestro-niño, índices de calidad del salón de clases, índices de la relación de las visitas a domicilio)
- Los socios comunitarios (p. ej., los datos de evaluación de la comunidad, las remisiones a otros proveedores, los servicios ofrecidos)

Consejos prácticos para la recopilación de datos

Las encuestas, entrevistas, grupos de enfoque, mediciones estándares, o conteos de eventos/actividades son ejemplos de las herramientas que puede usar. Considere lo siguiente:

- No descubra la pólvora — Mire lo que otros han hecho.
- Utilice una medida que pueda comparar con otras y a través del tiempo.
- Asegúrese de que los datos correspondan a las familias con las que usted trabaja.
- Preste atención al costo, la complejidad y el esfuerzo.



Los programas utilizan muchas diferentes herramientas o unidades de medición de maneras organizadas y con fines específicos para recabar datos.

Las herramientas o unidades de medición son instrumentos que ayudan a recabar y entender los datos. Algunos ejemplos de lo anterior incluyen las solicitudes, los álbumes de la familia y las mediciones y encuestas estandarizadas. Algunas de las mediciones recaban información sobre personas específicas (p. ej., el padre, el niño o el personal), o datos a nivel individual. Los datos a nivel individual pueden ser sobre el niño (p. ej., puntajes del cuestionario “Ages & Stages Questionnaire” (Cuestionario de edades y etapas) [ASQ por sus siglas en inglés]), o acerca de la familia (p. ej., puntajes obtenidos en el mapa familiar o “Family Map” o en el PICCOLO). Otras mediciones pueden recabar información sobre los programas en sí o bien, datos a nivel del programa (p. ej., PIR, Autoevaluación anual) o datos a nivel de la comunidad (Evaluación de la comunidad).

Las herramientas y unidades de medición pueden ofrecer un método excelente para recabar datos de manera sistemática cuando las personas están bien capacitadas en cuanto a la manera de utilizarlas. Esto requiere una inversión de parte de los programas en cuanto a la capacitación y el tiempo que requiere el personal para administrar las herramientas que el programa haya elegido.

Ninguna herramienta o medida es perfecta o funciona igualmente bien con cada persona o grupo. Muchas herramientas no han sido probadas todavía o no se ha encontrado que sean efectivas para toda la diversidad de grupos culturales. Cuando este sea el caso, comience con la pregunta: “¿Qué es lo que será beneficioso que yo sepa o que entienda de una mejor manera?” Comparta estas preguntas con otros programas HS/EHS y el personal para saber qué herramientas funcionan mejor en contextos distintos. Muchos programas han creado soluciones innovadoras para hacer las mediciones relevantes para sus familias. El consultar con un experto en investigaciones o evaluaciones puede ser útil cuando sea difícil encontrar la herramienta adecuada. Además, tenga presente que cuando los padres se encuentran luchando contra múltiples adversidades, el tener una colaboración estrecha con ellos conlleva a compartir información que pudiera ser más importante que cualquier herramienta o medida.

Desarrolle un sistema para registrar, organizar y almacenar datos.

Es importante registrar los datos de manera sistemática, tal como ingresarlos en una base de datos o en un Sistema de manejo de información (MIS por sus siglas en inglés), de tal manera que la información pueda ser utilizada tan efectiva y eficientemente como sea posible. Unos datos bien organizados son más fáciles de usar, producen información con un significado mayor y mejora la habilidad del personal para trabajar con las familias para lograr sus metas, y para cumplir con los requerimientos del programa y las metas de aprendizaje continuo.

3. Analice y compile los datos

El análisis de los datos puede hacerse de muchas maneras.

Algunos ejemplos del análisis de datos incluyen la generación de informes sobre el número de familias inscritas o bien, la observación cuidadosa de la información proporcionada en las evaluaciones de los puntos fuertes de la familia y los álbumes familiares. El mejor enfoque para el análisis de datos es decidir (antes de recabar los datos) la manera sistemática en que se examinará la información. Si su programa tiene un proveedor de sistemas de información, pudiera ser útil consultarlos en las facetas iniciales del proceso.

Los métodos para el análisis de datos deben ayudar al personal a explorar las respuestas dadas a las preguntas originales del programa.

La manera en que analice sus datos depende de las preguntas que formuló para evaluar el progreso de la familia. ¿Está usted enfocándose en las metas individuales, las metas del programa, o la medición de esfuerzos o efectos? Por ejemplo, el análisis de datos puede ayudarle a entender el progreso específico de una familia o de una persona. O en lugar de eso, los datos sobre los niños, las familias o el personal pueden ser agrupados (compilados) para buscar patrones de comportamiento en un grupo más amplio. Esto abastece de información a los programas sobre la naturaleza, necesidades y fortalezas de los individuos o familias en el programa en su totalidad, y puede mostrar tendencias generalizadas en cuanto al logro de metas individuales, familiares o del programa.

El análisis de datos puede ser un proceso complejo.

El análisis de datos puede ser relativamente simple (p. ej., el calcular el promedio de los puntajes del lenguaje en una evaluación de desarrollo de niños a la edad de tres años) o altamente complejo (p. ej., determinar el impacto del programa en las habilidades lingüísticas del niño al paso del tiempo). El consultar a profesionales capacitados (p. ej., evaluadores de programa, investigadores) antes de empezar a recabar datos, o tan tempranamente al inicio del proceso como sea posible, puede ser útil para desarrollar un plan de análisis de datos sólido. Para mayor información sobre análisis de datos vea el “Manual de introducción al análisis de datos” del Centro de asistencia técnica de Head Start para migrantes y trabajadores de temporada en <http://ece.aed.org/publications/mshs/dataanalysis/WebDataAnalysis.pdf>.

Los datos compilados (resumidos) son la información combinada de múltiples fuentes para crear un resumen sobre ciertos grupos de individuos (p. ej., el nivel promedio de educación del personal, el número total de remisiones entre los padres que participaron en una de las intervenciones de salud mental, el rango del puntaje cognitivo para niños de menos de dos años de edad).

“Cuando los líderes de las escuelas Educare vieron la compilación de los datos, se dieron cuenta que muchos padres estaban experimentando problemas para cubrir sus necesidades de alimentación. Contando con esta información, el personal pudo sostener conversaciones directas con los padres sobre los alimentos y pudieron conectarlos con bancos de comidas locales. Algunos programas incluso crearon sus propios bancos de alimentos en sus instalaciones para que las necesidades pudieran ser cubiertas inmediatamente”.

Educare Leadership

Los datos individuales, familiares y programáticos deben compartirse únicamente en apego estricto con las HSPS, las pautas estatales y federales, y las políticas del programa sobre la confidencialidad. El tener información sobre un individuo o familia es un privilegio que debe compartirse únicamente con las personas que la necesitan para colaborar de manera efectiva con las familias. Estas consideraciones aplican cuando se comparte información con personas dentro y fuera de su programa.

Southwest Human Development trabaja en conjunto con sus maestros y especialistas de apoyo para la familia para que entre ambos utilicen el álbum de aprendizaje de los niños para impulsar los resultados de los niños y la familia. Como resultado de lo anterior, los especialistas de apoyo para la familia entienden cómo utilizar el álbum en su trabajo con las familias, para fomentar su participación en el aprendizaje de sus hijos.

4. Comparta y utilice la información

Formule un plan para compartir datos antes de que la recopilación de los mismos comience.

El compartir sus hallazgos y el utilizarlos para mejorar su programa puede fortalecer su colaboración con las familias, pero necesita tener primero un plan bien pensado. Su plan puede especificar con quién se compartirán los datos, (p. ej., los padres, maestros, trabajadores de servicios de la familia, directores de programa, miembros del Consejo de Políticas, el consejo directivo y los socios comunitarios). El cómo, cuándo y cuáles datos han de compartirse son también puntos clave del plan para compartir información. El cómo compartir los datos depende de varios factores, incluyendo el conocimiento, las habilidades, los idiomas, el nivel de alfabetización, los intereses, y las necesidades de aquellos con los que habrá de compartirse. En la mayoría de los casos es importante compartir los datos cuando son todavía relevantes, y pueda hacerse algo al respecto de los mismos. Piense cuidadosamente en cuáles son sus metas para compartir datos a medida que desarrolla su plan.

Determine qué información ha de compartirse basándose en qué tan útil es para las familias, el personal, los programas y los miembros de la comunidad, y en las políticas de confidencialidad.

Se pueden compartir los datos relacionados con una persona específica (datos a nivel individual), con una familia (datos a nivel familiar), o con un grupo (datos compilados). El compartir datos compilados pone de relieve los patrones de conducta grupal (p. ej., para todos los niños de un salón de clases o todas las familias de un programa). Si la audiencia no necesita saber (o no tiene el derecho legal de saber) los detalles sobre una persona o familia, entonces los datos grupales pueden ser los que se compartan. La información de identificación debe removerse cuando no se necesita y cuando los requisitos de confidencialidad prohíban su revelación.

Manifieste cuáles son las limitantes de los datos que le presenta a su audiencia.

Sin importar qué tan cuidadosamente se han recabado los datos, estos nunca presentarán la visión completa de una persona, familia, programa o comunidad. Por ejemplo, la información sobre los resultados de la familia en cualquier punto específico de tiempo representa solamente una toma fotográfica entre muchas otras que pueden capturarse en otros momentos. Sin importar con qué pericia sea interpretado, un conjunto de datos puede conllevar a un amplio rango de interpretaciones igualmente plausibles. De hecho, el compartir datos con frecuencia origina la misma cantidad de preguntas que aquellas que contesta, llevándole nuevamente al inicio del ciclo de “Las cuatro actividades para la gestión de datos”.

Uno de los fines clave de la recopilación, análisis y utilización de datos en HS/EHS es compartir el progreso logrado y apoyar el aprendizaje y mejoramiento continuo del programa.

Los programas HS/EHS están continuamente trabajando para ir más allá de los requerimientos mínimos establecidos en los HSPS para mejorar su trabajo con las familias. Entre las maneras efectivas para lograr el máximo resultado de los datos para el aprendizaje y mejoramiento continuo del programa, se incluyen las siguientes:

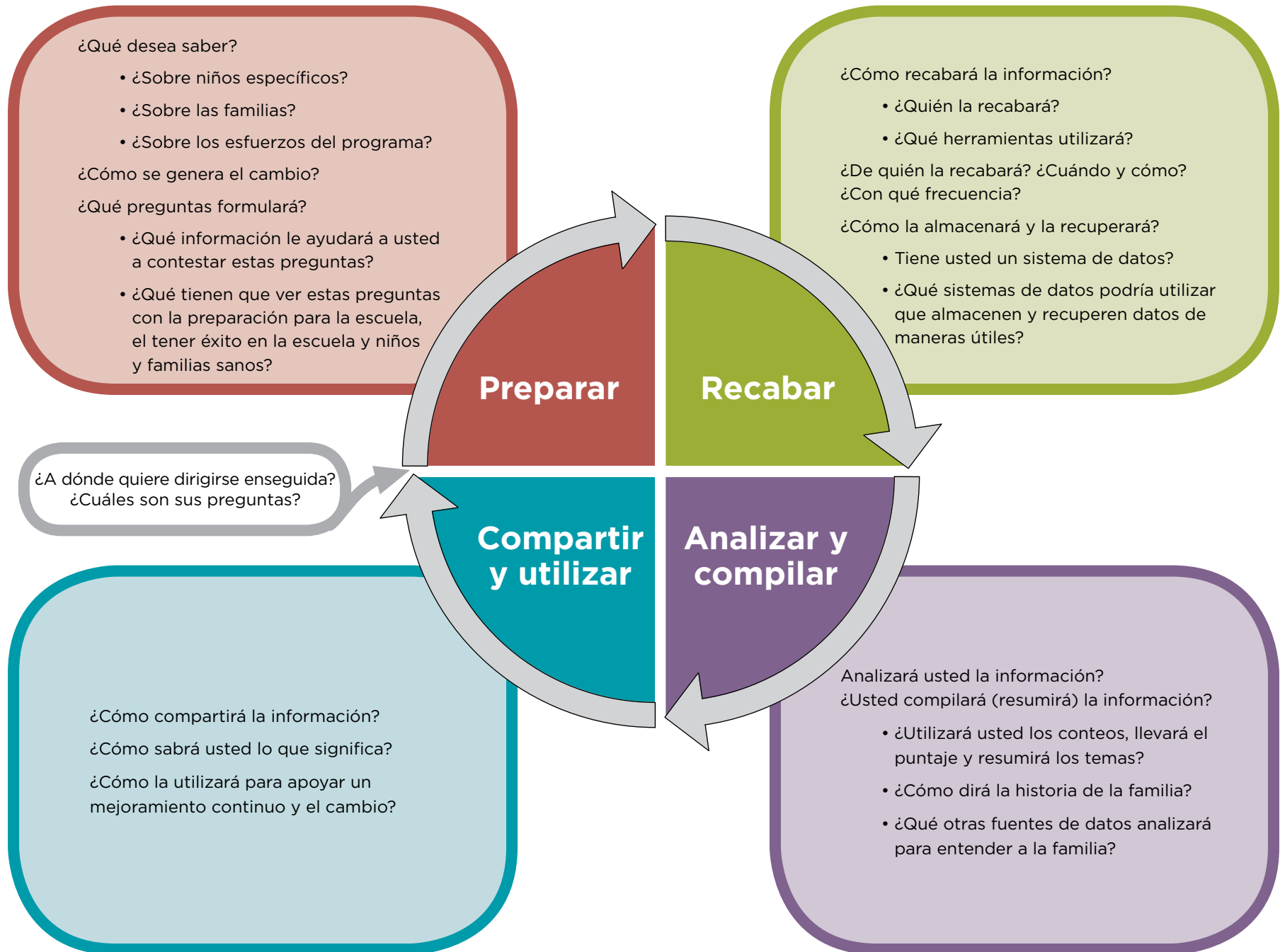
- compartir y utilizar la retroalimentación de los padres y los miembros de la comunidad para planear el futuro,
- concentrarse en la visión de conjunto y desarrollar estrategias para lograr avances en los resultados de la familia,
- fortalecer y generar sistemas de datos que apoyen el análisis de datos relacionados con los resultados de la familia,
- hacer hincapié en las pruebas específicas que muestran el mejoramiento del programa,
- utilizar los datos para tomar decisiones sobre cambios en el programa que sirvan para apoyar un mejoramiento continuo,
- utilizar los datos para narrar la historia del programa en lo relativo a su progreso hacia mejores resultados para las familias y los niños, y
- documentar el proceso anual de la autoevaluación del programa.
(Vea NCPMFO (2013c) y Rosenberg (2013) para mayor información).

Conclusión

El personal de HS/EHS recaba información sobre los resultados de la familia del Marco PFCE todos los días. En una cultura impulsada por los datos, los programas pueden llevar a cabo “Las cuatro actividades para la gestión de datos” de una manera responsable, respetuosa, relevante y basada en la relación para apoyar el progreso de la familia hacia los resultados. La meta de estos esfuerzos es hacer la información más significativa y útil para los programas, el personal, las familias y las comunidades por igual. De esta manera, todos pueden utilizar los datos para contribuir al aprendizaje y mejoramiento continuo. El personal y las familias pueden ver por sí mismas cómo el utilizar datos puede profundizar las relaciones entre el personal y las familias, aumentar las fortalezas de la familia, el personal, el programa y la comunidad, resaltar los resultados de las familias y promover la preparación de los niños para iniciar la escuela.



Las cuatro actividades para la gestión de datos: Preguntas guía



Referencias y recursos

Caldwell, S., English, D., Foote, A., Hodges, V., Nguyen, Q., Pecora, P., & Ybarra, V. (1992). *An approach to strength and risk assessment with multi-cultural guidelines [Método para la evaluación de la fortaleza y el riesgo con normativas multiculturales]*. Seattle, WA: Washington Risk Assessment Project, Seattle, Multi-Cultural Advisory Committee. Tomado de: <http://basis.caliber.com>

Early Head Start National Resource Center (EHSNRC). (2000). *Technical assistance paper no. 4: Developmental screening, assessment, and evaluation: Key elements for individualizing curricula in Early Head Start programs [Pruebas, diagnóstico y evaluación del desarrollo: Elementos clave para la personalización del plan de estudios en los programas de Early Head Start]*. Tomado de: http://eclkc.ohs.acf.hhs.gov/hslc/hs/resources/eclkc_bookstore/pdfs/finaltap%5B1%5D.pdf

Kisker, E. E., Boller, K., Nagatoshi, C., Sciarrino, C., Jethwani, V., Zavitsky, T., ...Love, J. M. (2003). *Resources for measuring services and outcomes in Head Start programs serving infants and toddlers [Recursos para la medición de servicios y resultados en los programas de Head Start que proporcionan servicios a bebés y niños pequeños]*. Tomado de http://eclkc.ohs.acf.hhs.gov/hslc/tta-system/ehsnrc/Early%20Head%20Start/supervision/management/intoddrep_00038a_080805.html

Meisels, S. J. (2000). *Head Start bulletin #69. Readiness and relationships: Issues in assessing young children, families, and caregivers [La preparación y las relaciones: Problemas para la evaluación de niños pequeños, familias y cuidadores]*. Washington, D.C.: Early Head Start. Tomado de: http://eclkc.ohs.acf.hhs.gov/hslc/hs/resources/ECLKC_Bookstore/Publ140.htm

Migrant and Seasonal Head Start Technical Assistance Center. (2006). *Introduction to data analysis handbook. [Manual de introducción al análisis de datos]*. Tomado de: <http://ece.aed.org/publications/mshs/dataanalysis/WebDataAnalysis.pdf>

National Center on Parent, Family, and Community Engagement (NCPFCE). (2013). *Is my program making progress toward family outcomes? [¿Está mi programa progresando hacia los resultados de la familia?]* Boston, MA: Author.

National Center on Program Management and Fiscal Operations (NCPMFO). (2013a). *Head Start A-Z: Data in Head Start and Early Head Start: The leader's role. [Head Start de la A a la Z: Los datos en Head Start y en Early Head Start: El papel del líder]*. Tomado de <http://eclkc.ohs.acf.hhs.gov/hslc/tta-system/operations/center/data>

National Center on Program Management and Fiscal Operations (NCPMFO). (2013b). *Data in Head Start and Early Head Start: Creating a culture that embraces data. [Los datos en Head Start y Early Head Start: Creación de una cultura que le dé acogida a los datos]*. Tomado de: <http://eclkc.ohs.acf.hhs.gov/hslc/tta-system/operations/center/data/data-guide.pdf>

National Center on Program Management and Fiscal Operations (NCPMFO). (2013c). *PMFO tip sheet: Ideas for your annual self-assessment process. [Hoja informativa PMFO: Ideas para el proceso anual de autoevaluación]*. Tomado de: <http://eclkc.ohs.acf.hhs.gov/hslc/tta-system/operations/docs/self-assessment-tip-sheet.pdf>

Office of Planning, Research, and Evaluation (OPRE). (2011). *Family engagement and family-sensitive caregiving: Identifying common core elements and issues related to measurement. [La participación familiar y los cuidados orientados hacia la familia: detección de los elementos fundamentales y los problemas relacionados con las mediciones]*. Tomado de: http://www.acf.hhs.gov/sites/default/files/opre/family_sensitive.pdf

Rosenberg, H. (2013). *Embracing the use of data for continuous program improvement. [El acogimiento de la utilización de datos para el mejoramiento continuo del programa]*. Harvard Family Research Project FINE Newsletter, 5(3). Tomado de: <http://www.hfrp.org/publications-resources/browse-our-publications/embracing-the-use-of-data-for-continuous-program-improvement>

Snow, C. E., & Van Hemel, S. B. (Eds.). (2008). *Early childhood assessment: Why, what, and how. [Evaluación de la temprana infancia: El qué, el por qué y el cómo]*. Washington, D.C.: National Research Council of the National Academies. Retrieved from http://www.nap.edu/catalog.php?record_id=12446

Los recursos restantes en esta serie describen cada una de “Las cuatro actividades para la gestión de datos” con mayor detalle. Ofrecen ejemplos específicos de cómo el personal puede utilizar estos pasos para colaborar de manera efectiva con las familias para lograr sus metas. Adicionalmente, la serie tiene el propósito de contestar las siguientes preguntas que el personal de HS/EHS se ha estado formulando sobre los datos de los resultados de la familia:

- ¿De qué manera incluimos a las familias en el proceso desde un principio?
- ¿Qué herramientas y medidas son más útiles para evaluar los resultados de la familia contenidos en el Marco PFCE?
- ¿Cómo nos aseguramos de que las herramientas y las medidas usadas son culturalmente apropiadas?
- ¿Qué hacemos con los datos una vez que han sido recabados?
- ¿De qué manera podemos compartir datos y seguir al mismo tiempo respetando la confidencialidad individual y familiar?
- ¿Una vez que recabamos los datos, de qué manera los utilizamos para establecer metas con las familias y darle seguimiento a las mismas?
- ¿Cómo podemos usar los datos para mostrar el progreso continuo del programa?



Reconocimientos

El Centro nacional sobre la participación de los padres, la familia y la comunidad desea agradecer a: Jessica Dym Bartlett, Mallary Swartz, y Catherine Ayoub; y a Joshua Sparrow por todas sus contribuciones. Nuestro agradecimiento va para Kiersten Beigel, OHS y para nuestros colegas del Centro nacional sobre la participación de los padres, la familia y la comunidad y el Proyecto de investigación sobre la familia de la Universidad de Harvard; el Centro nacional sobre la administración y las operaciones fiscales de los programas; el Centro nacional sobre la receptividad cultural y lingüística; el Centro nacional sobre la enseñanza y el aprendizaje de calidad; el Centro nacional de recursos de Early Head Start; Nancy Geyelin Margie, de la Oficina de planificación, investigación y evaluación; y a Rachel Chazan Cohen por sus revisiones y cuidadosas aportaciones. Gracias a Clayton Early Learning, Educare Denver; Southwest Human Development, Educare Arizona; y Educare Leadership por compartir con nosotros sus historias. Finalmente, agradecemos a las personas que nos inspiran para realizar este trabajo todos los días –los padres, las familias y los niños en Head Start y en Early Head Start.



THE NATIONAL CENTER ON
**Parent, Family, and
Community Engagement**